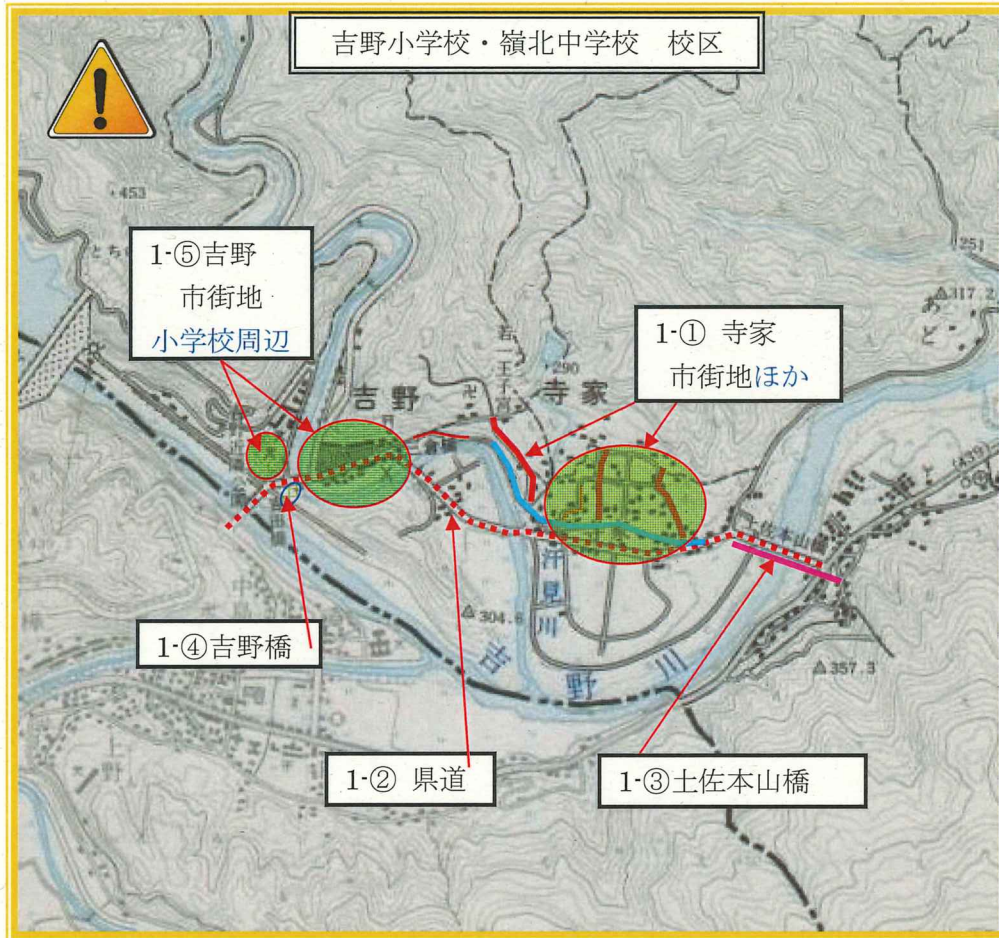


本山町内の通学路危険箇所

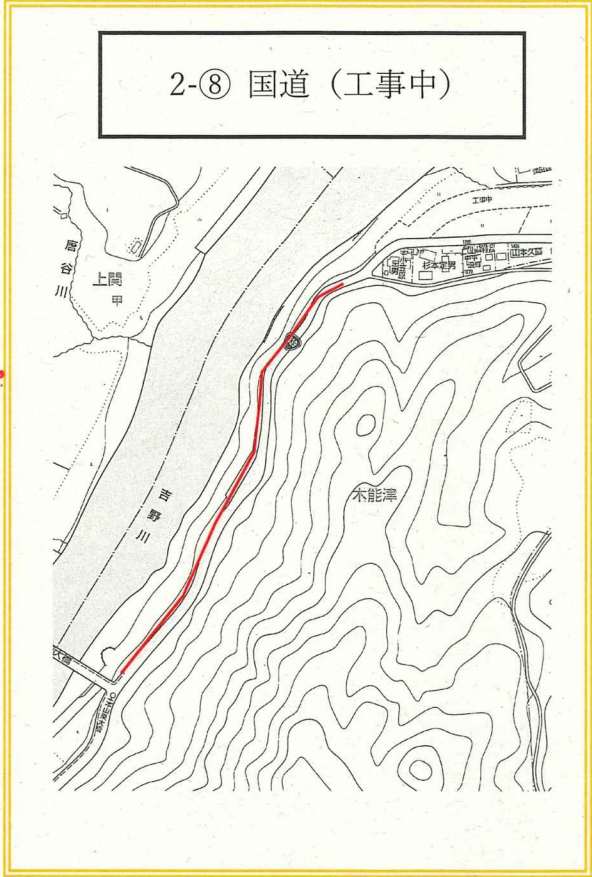
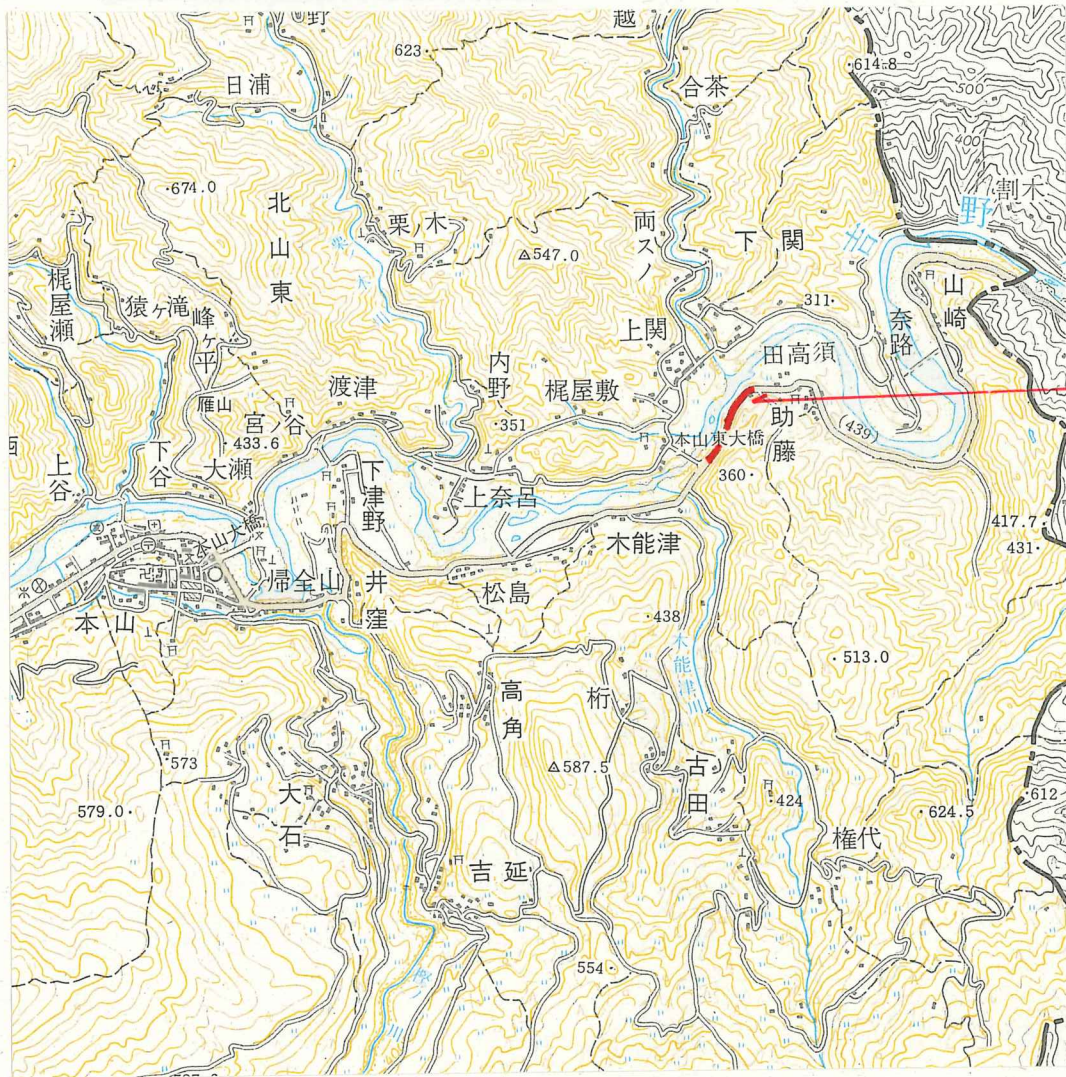
令和元年度



1. 吉野小学校区 通学路危険箇所
- ① 坂道（交差点）勾配の急な坂道、見通しの悪い交差点が多い
ガードレール反射板 カーブミラー劣化 グレーチング
 - ② 県道..... 交通量が多い 道路と歩道の区別
 - ③ 土佐本山大橋 歩道・車道の区別がない——
 - ④ 吉野橋(県道田井大瀬線) 歩道が無い
 - ⑤ 横断歩道等の表示

2. 本山小学校区 通学路危険箇所
- ① 交差点 沈下橋からの国道との交差点 見通しが悪い
 - ② 市街地の辻 見通しが悪い交差点十字路が多い、道路幅が狭い、カーブミラーの位置
 - ③ 国道 道幅が狭い、歩道が無い、ガードレールが無い、街灯がない
 - ④ 国道 交通量が多い、ガードレールが無い 路面の修復
 - ⑤ 町道 夜間道路が暗い カーブミラー
 - ⑥ 県道 街灯が無い
 - ⑦ 国道 歩道の傾き

本山小・嶺北中 校区



令和元年度末 通学路における危険箇所一覧表

番号	学校名	箇所・住所	通学路の状況危険内容	対応状況	事業主体	対策・年度	備考
1-①	吉野小	寺家市街地	1.急勾配 見通しの悪い交差点が多い	1. 検討中、現地確認しゼブラゾーン等の表示検討	道路管理者(本山町)		(通安協)注意喚起飛び出し君設置
			2.ガードレールに反射板	2. 設置済	道路管理者(本山町)	H29済	
			3.カーブミラー交換	3順次交換 高石商店前交差点ミラー交換未	道路管理者(本山町)		R1町道寺家吉野線から県道田井大瀬線を設置(喫茶ほっと周辺)
			4.グレーチングの升目の幅が広い	4.検討中 地区からの要望も踏まえ、年次計画を立てて順次改良予定	道路管理者(本山町)		
			5 交通量が多く見通しが悪い通学路 H30(吉小No.4.10.11報告)1-⑤同じ 県道に出る手前の道に注意を促すカラー舗装を要望(幅1m) ①吉野本村バス停～本山橋北詰バス停(のうち1か所) ②高石商店北の十字路北側 ③寺家バス停北(寺家公民館下)の五叉路北側(2か所)	R2実施予定	道路管理者(本山町)		
			6 表示が不明瞭となり危険 H30(吉小No.12報告) 止まれ標識下の路面(停止線・「止まれ」)の塗り直し 県道263号線(田井・大瀬線)に接する町道(本山橋北詰バス停西:喫茶店ほっと)	6 検討中	道路管理者(本山町)		
1-②	吉野小嶺北中	県道	1.交通量が多く部分的に歩道が無い箇所があり危険な状況	順次、路側帯のカラー舗装・コーンの設置し、歩道と道路の区別ができるよう改良、側溝の蓋についても順次点検し修理	道路管理者(高知県)	H29済	
			2.高石商店から川村建材店までの間の歩道が狭い、道路と歩道を区別するブロックの段差、自転車の車輪がはまりそうな側溝が危険	順次、路側帯のカラー舗装・コーンの設置し、歩道と道路の区別ができるよう改良、側溝の蓋についても順次点検し修理	道路管理者(高知県)	—	状況をみながら維持工事に対応

令和元年度末 通学路における危険箇所一覧表

番号	学校名	箇所・住所	通学路の状況危険内容	対応状況	事業主体	対策・年度	備考
1-③	吉野小 嶺北中	土佐本山橋	1. 歩道も無く車の速度が速いため危険な状況。橋から南詰の横断歩道までの間、工事中により歩道が無く危険	R2工事において一部歩道を設置予定(旧橋梁取壊しのため暫定区間あり)	道路管理者(本山町)		
1-④	吉野小	吉野橋	1. 交通量が多く歩道も無く危険な状況	1.新たな歩道橋を平成29年度に設置	道路管理者(高知県)	H29済	
			2. とまれの停止線の表示、カーブミラーの交換	2.学校ありの表示等。H30年度内に永野商店前にカーブミラー、ポールコーンを設置	道路管理者(高知県)	H30済	
			3. 横断歩道を渡っているときに車両の確認が難しい	3.カーブミラー設置	道路管理者(高知県)	H30済	
1-⑤	吉野小	吉野市街地	1 横断歩道等の表示が薄い	横断歩道等の表示については実施済	高知東警察署	H29済	
			2 町道両側に白線、または、防災の観点から高齢者等に配慮した蓄光マーカーの設置	町道両側の白線については検討中	道路管理者(本山町)	-	白線を引くことで幅員が狭くなり車が通行しづらくなる
			3 交通が多く見遠通しが悪い通学路 ・H30(No.4.5.6報告)1-①同じ 県道に出る手前の道に注意を促すカラー舗装を要望(幅1m) ①県道263号線(田井・大瀬線)に接する町道 ②吉野本村バス停～本山橋北詰バス停(のうち8か所) ③県道坂瀬吉野線に接する町道(永野商店前交差点北の三叉路) ④吉野小学校下の町道に接する坂道下 ・H30(吉小No.2、3報告) 吉野バス停から学校まで 車が通るとき小さい児童が確認しづらい 吉野公民館前からきらきら橋 歩道と車道の区別が色分けしなく危ない	R2実施予定	道路管理者(本山町)		
				すべり止め舗装を実施	道路管理者(高知県)	H30済	

令和元年度末 通学路における危険箇所一覧表

番号	学校名	箇所・住所	通学路の状況危険内容	対応状況	事業主体	対策・年度	備考
1-⑤	吉野小	吉野市街地	4 飛び出してしまう可能性のある場所 H30(吉小No.1報告) きらきら橋(小学校側)歩行者一時停止を設けてほしい。	「飛び出し注意」看板あり	道路管理者(高知県)	—	(通安協設置)飛び出し君で対応
			5 H30(吉小No.2、3報告) 吉野バス停から学校まで 車が通るとき小さい児童が確認しづらい 吉野公民館前からきらきら橋 歩道と車道の区別が色分けしがなく危ない	すべり止め舗装を実施	道路管理者(高知県)	H30済	
			6 吉野本村バス停東側三叉路、神野建設出入口 水路が深くポールがはあるものの落下する可能性、 大けがとなる場所。H30(吉小No.8.9報告) 柵設置を要望する。	民地側への対策は不可	道路管理者(高知県)	—	
2-①	本山小	交差点(国道439号線と町道トビイワ線1号)	国道439号線との接続部の見通しの悪く危険な状況 (北山西側(沈下橋側)坂のため左側見通しが悪い)	検討中	道路管理者(本山町)		北山西側(沈下橋側)道路の拡幅は難しい
2-②	本山小	本山市街地の辻	見通しの悪い交差点が多く道路幅も狭いため危険な状況	順次カーブミラー等交換及び設置中	道路管理者(本山町)		
				注意喚起等の看板を設置検討	通学路安全協議会	H30済	学校周辺飛び出し君設置。
2-③	本山小 嶺北中	井窪付近 (国道439号線)	1.交通量が多く歩道も無く道路幅も狭いため危険な状況	路側帯のカラー舗装を実施。 改良計画は他工区と調整しながらの検討となる	道路管理者(高知県)	H30済	
			2.下津野峠付近の一部街灯が消えている、歩道の舗装が割れていて危険	路側帯のカラー舗装を実施	道路管理者(高知県)	H29済	

令和元年度末 通学路における危険箇所一覧表

番号	学校名	箇所・住所	通学路の状況危険内容	対応状況	事業主体	対策・年度	備考
2-③	本山小 嶺北中	井窪付近 (国道439号 線)	3.一部歩道と区別するガードレールが無いところがある	全ての箇所への設置は困難	道路管理者(高知県)	—	
2-④	本山小 嶺北中	国道	1. 交通量が多く歩道と車道の境界が分かりづらく路面の状況が悪い箇所がある	歩道路面についても改良	道路管理者(高知県)	H31済	
			2. 一部歩道と区別するガードレールが無いところがある	2. 歩道と分離するガードパイプを設置	道路管理者(高知県)		設置継続中
			3. 中央東土木事務所本山事務所東の国道の伊勢谷川に架かる歩道の橋が急に曲がっているため夜間に危険	3. 反射板を設置	道路管理者(高知県)	H29済	
	嶺北中	4 (H30嶺北No.8報告)2-⑦のあり 国道439号線 街灯が少なく、全体的に暗い。冬場の下校時は暗い。	一定の交通量がないと設置は難しい	道路管理者(高知県)	—		
2-⑤	嶺北中	町道	1. 一部街灯があるが、下校時に怖く感じる H30(嶺中No.2.5.6) 冬場の部活の帰り暗くて危険、 街路灯が少ない (H30・下関(大平神社の南)からなめかわ橋まで・ 東大橋から上関高橋商店・下関町営住宅から北へ 約2km)	1. 街路灯のLED化を検討中	道路管理者(本山町)		
			2. 嶺北中前交差点の南の旧道に入り西に向かった 最初のカーブミラーが見えにくい	2. 検討中	道路管理者(本山町)		県道改良計画あり
			3 舗装が取れ穴が開いていて危ない H30(嶺中No.1報告) 下関(大平神社の南)から合茶橋まで	修繕済	道路管理者(本山町)	H30済	
	その他	3 嶺北中前交差点の南の旧道側から南西への赤 線が雨が降ったとき滑りやすい	3. 地区管理	地区管理	H29済	維持管理	

令和元年度末 通学路における危険箇所一覧表

番号	学校名	箇所・住所	通学路の状況危険内容	対応状況	事業主体	対策・年度	備考
2-⑥	嶺北中	県道	1 帰全の森体育館から東大橋の間街灯が無く暗くて危険	防犯灯の設置を検討	本山町		
			H30(No.3報告)本山大橋に渡ってから、しゃくなげ荘に行く道				
2-⑦	嶺北中	国道	1 歩道が傾斜しているところがあり自転車で通行するときに危険		道路管理者(高知県)	—	状況をみながら維持工事に対応
	本山小		2 H30(本小No.1.2報告)交通量の多い道路で横断歩道の表示が消えかけている状況	国道439号線嶺北中央病院前(東)横断歩道病院前に移設表示削るも少し残っているものかの確認	高知東警察署	H30済	横断歩道病院前に移設。表示削るも少し残っている。
			国道439号線プリス(美容院)横断歩道表示 塗り直し検討	高知東警察署			
	嶺北中	3 (H30嶺北No.7.8報告)松繁自動車前 日が暮れるとドライバーから歩行者が見えにくい。近くに街灯はあるが、横断歩道とは別の方向を照らすように設置しているので、横断歩道側に街灯があればいい。 国道439号線 街灯が少なく、全体的に暗い。冬場の下校時は暗い。	農作物があるため照明の設置は不可	道路管理者(高知県)	—		
2-⑧	本山小 嶺北中	国道 上関 ～田高須	交通量が多く歩行が危険な状況(H24からの継続案件)	改良工事中	道路管理者(高知県)		継続中