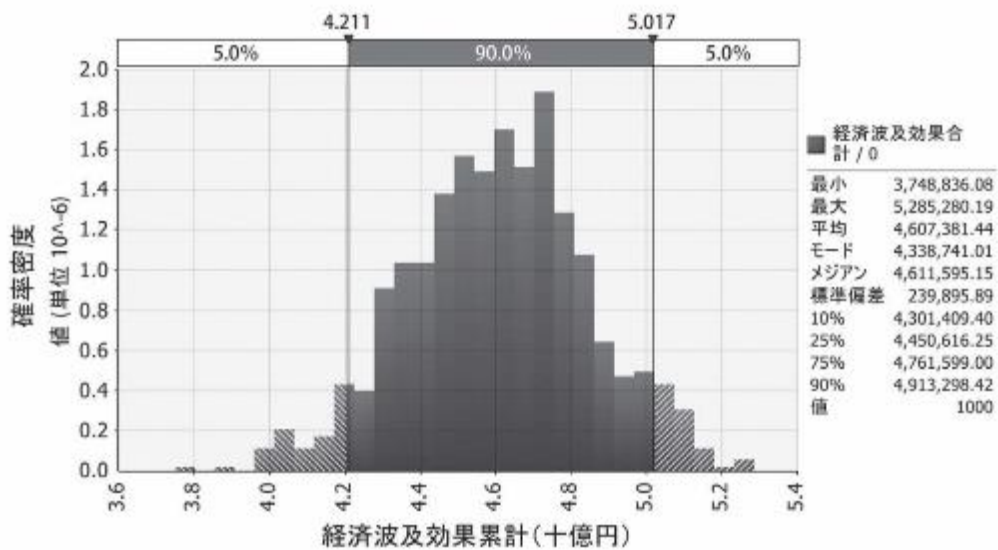


### c. 経済波及効果

#### ア) 高知市

経済波及効果は移住者が最も多い初期段階にピークを迎え、その後減少する。経済波及効果の累積額は9割方が42.11～50.17億円に収まり、平均は46.07億円である(図表24参照)。なお、医療・介護費負担額の累積額(平均1.67億円)と比べると、経済波及効果の累計額は約28倍と言える。

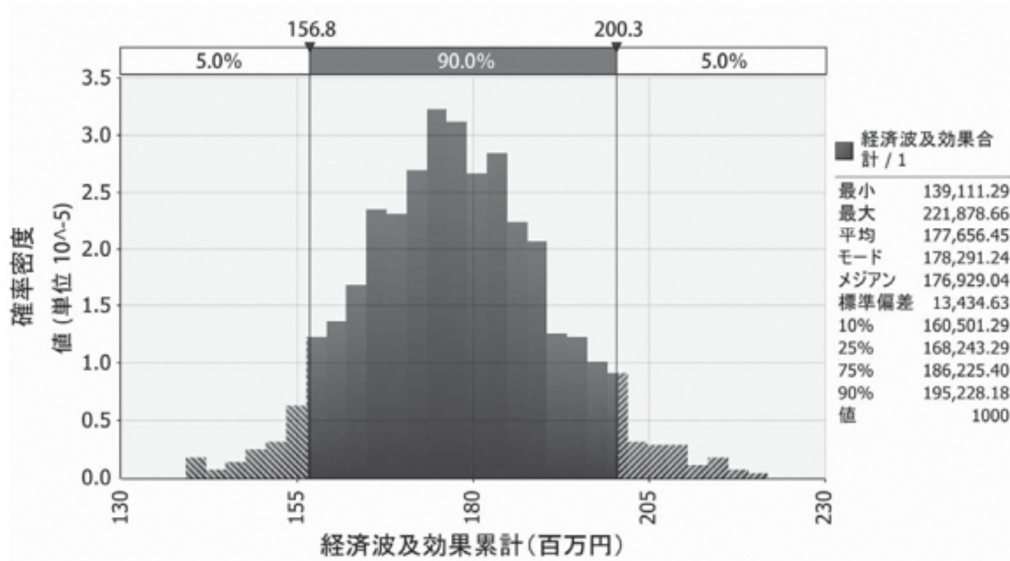
図表 24 経済波及効果の累積額(ケース3/高知市)



#### イ) 土佐町

経済波及効果は移住者が最も多い初期段階にピークを迎え、その後減少する。経済波及効果の累積額は9割方が1.57～2億円に収まり、平均は1.78億円である。(図表25図表15参照)。なお、医療・介護費負担額の累積額(平均6,236万円)と比べると、経済波及効果の累計額は約3倍と言える。

図表 25 経済波及効果の累積額(ケース3/土佐町)

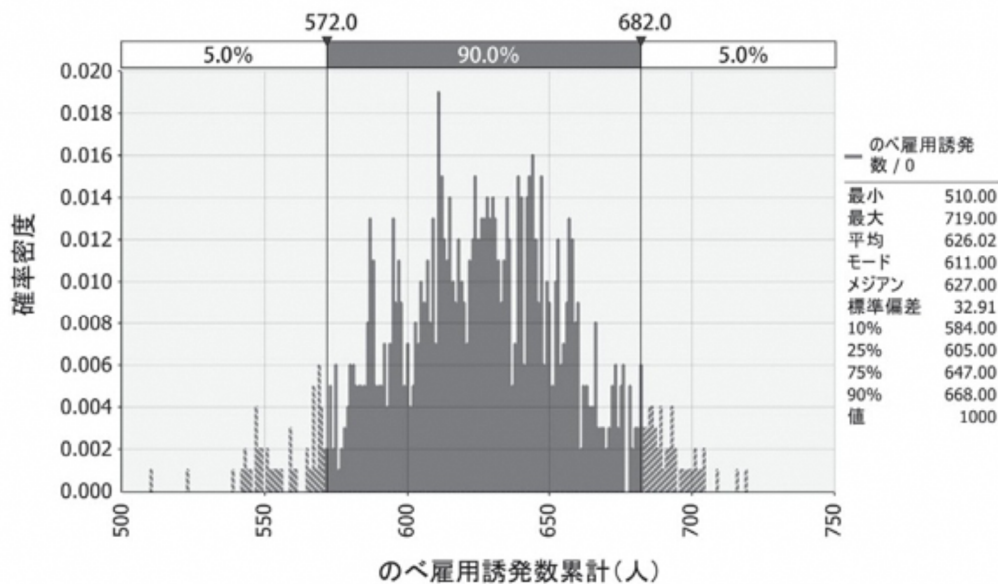


d. 雇用誘発効果

ア) 高知市

経済波及効果をもとに、のべ雇用誘発数を試算すると、移住者数が多い初期段階に雇用誘発数のピークを迎え、9割方は約 21 人/年 となった。また、45年間の累計として、9割方が 572~682人の範囲に収まり、平均で約626人である(図表 26 参照)。

図表 26 のべ雇用誘発数の累積(ケース3/高知市)



### イ) 土佐町

移住者数が多い初期段階に雇用誘発数のピークを迎え、ピーク値は約8人／年となった。また、45年間の累計として、9割方は約8人以上の範囲に収まる結果となり、平均で約202人である(図表27参照)。

図表 27 のべ雇用誘発数の累積(ケース3／土佐町)

